

# BOLETÍN HIDROMETEOROLÓGICO DE LA MOJANA

San Marcos, Sucre 3 de junio de 2025  
Hora de la actualización: 12:00 HLC

BOLETÍN No: 099/2025

## CONTENIDO

### 1. CONDICIONES METEOROLÓGICAS

#### 1.1 CONDICIONES METEOROLÓGICAS PRECEDENTES

#### 1.2 CONDICIONES METEOROLÓGICAS ACTUALES

#### 1.3 PRONÓSTICO METEOROLÓGICO DIARIO

### 2. CONDICIONES HIDROLÓGICAS

#### 2.1 CONDICIONES HIDROLÓGICAS ANTECEDENTES

#### 2.2 CONDICIONES HIDROLÓGICAS ACTUALES

##### 2.2.1 SUBZONA HIDROGRÁFICA DEL RÍO SAN JORGE - CUENCA ALTA

##### 2.2.2 SUBZONA HIDROGRÁFICA DEL RÍO SAN JORGE - CUENCA BAJA

##### 2.2.3 DIRECTOS AL BAJO CAUCA - CIÉNAGA LA RAYA ENTRE EL RÍO NECHÍ Y EL BRAZO DE LOBA

##### 2.2.4 SUBZONA HIDROGRÁFICA DEL RÍO NECHÍ - CUENCA BAJA

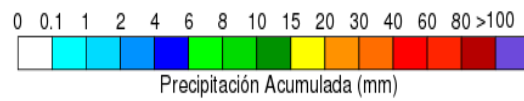
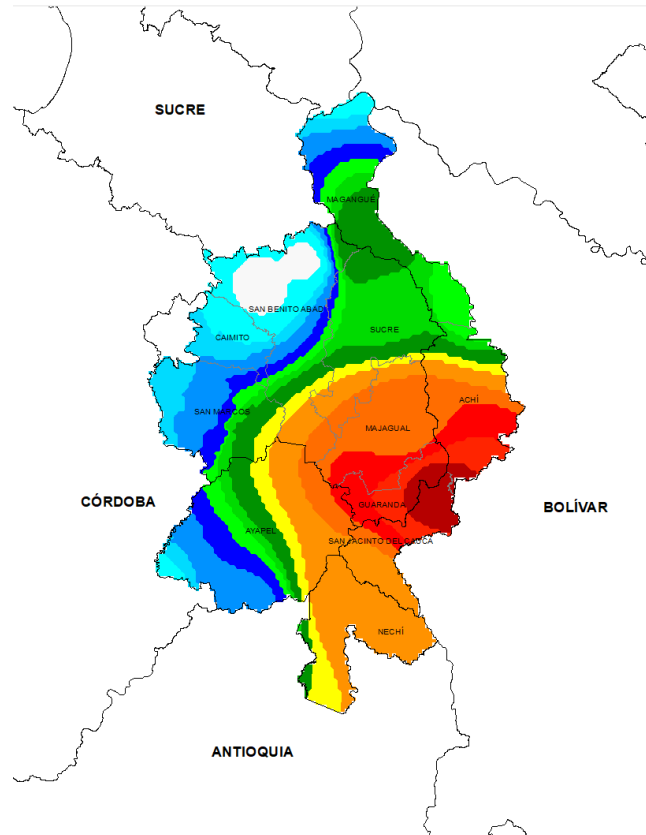
##### 2.2.5 DIRECTOS AL CAUCA ENTRE PTO. VALDIVIA Y RÍO NECHÍ

##### 2.2.6 DIRECTOS AL BAJO MAGDALENA ENTRE EL BANCO Y EL PLATO

El Centro Regional de Pronóstico y Alertas Tempranas de la Mojana - CRPA La Mojana, busca fortalecer el sistema de alertas tempranas a través de un continuo monitoreo de las condiciones hidrometeorológicas, la generación de pronósticos meteorológicos y la difusión de alertas para la comunidad y los diferentes sectores productivos de la región.

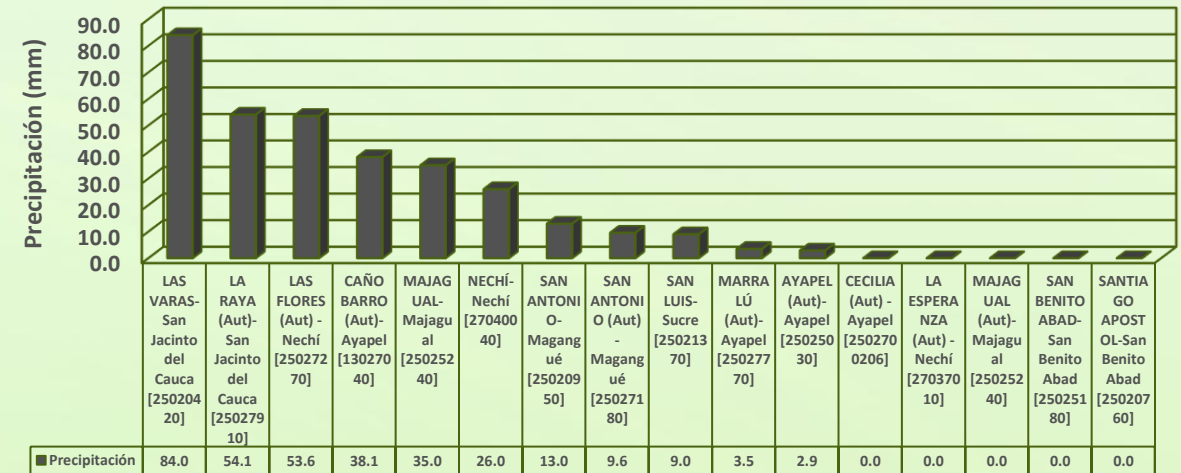
Esta iniciativa hace parte de los proyectos "Reducción del riesgo y la vulnerabilidad frente al cambio climático en la región de La Depresión Momposina" financiado por el *Adaptation Fund* y "Escalando las prácticas de gestión del agua resilientes al clima para las comunidades vulnerables en La Mojana" financiado por el Fondo Verde del Clima, implementados por el Ministerio de Ambiente, el Fondo de Adaptación y el PNUD, en alianza con CORPOMOJANA e IDEAM.

# 1.1 CONDICIONES METEOROLÓGICAS ANTECEDENTES



Precipitación acumulada  
02/06/2025 (07:00) – 03/06/2025 (07:00).  
Fuente: IDEAM

## Lluvia registrada el 02 junio de 2025



## RESUMEN DE CONDICIONES DEL DÍA 02 DE JUNIO

**Precipitación:** se registraron lluvias de variada intensidad de forma generalizada en la región, las abundantes en los municipios de San Jacinto del Cauca, Nechí y Ayapel, acompañadas de descargas eléctricas.

**Temperatura:** se registró una temperatura máxima de 34.4°C el 02 de junio en el municipio de Magangué y una mínima de 25.9°C en la mañana del 03 de junio en el municipio de Magangué.



## 1.2 CONDICIONES METEOROLÓGICAS ACTUALES

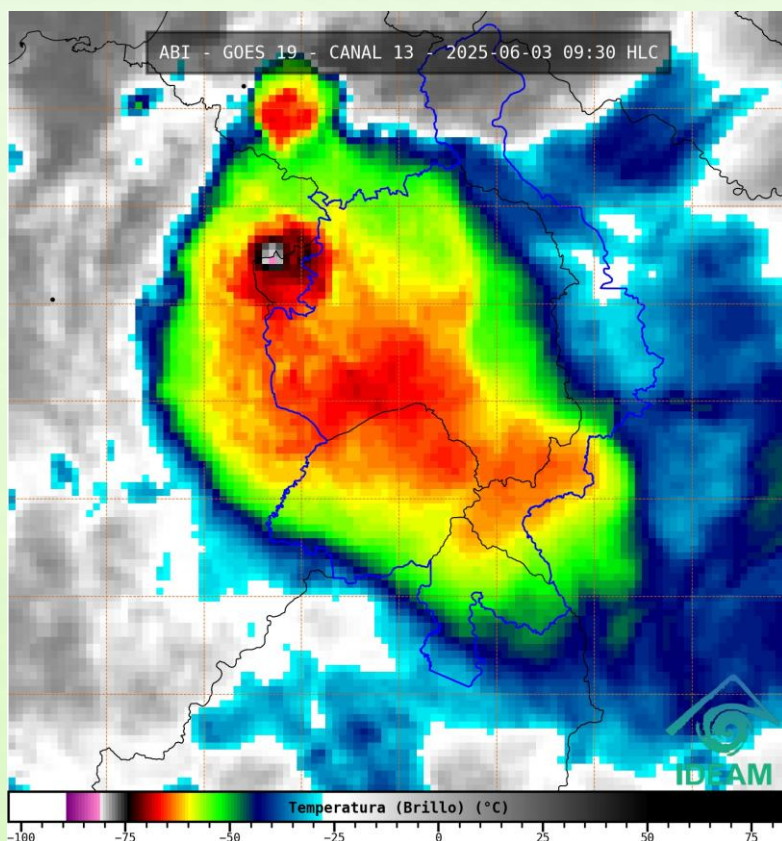


Imagen de satélite IR 09:30 HLC  
Fuente: IDEAM

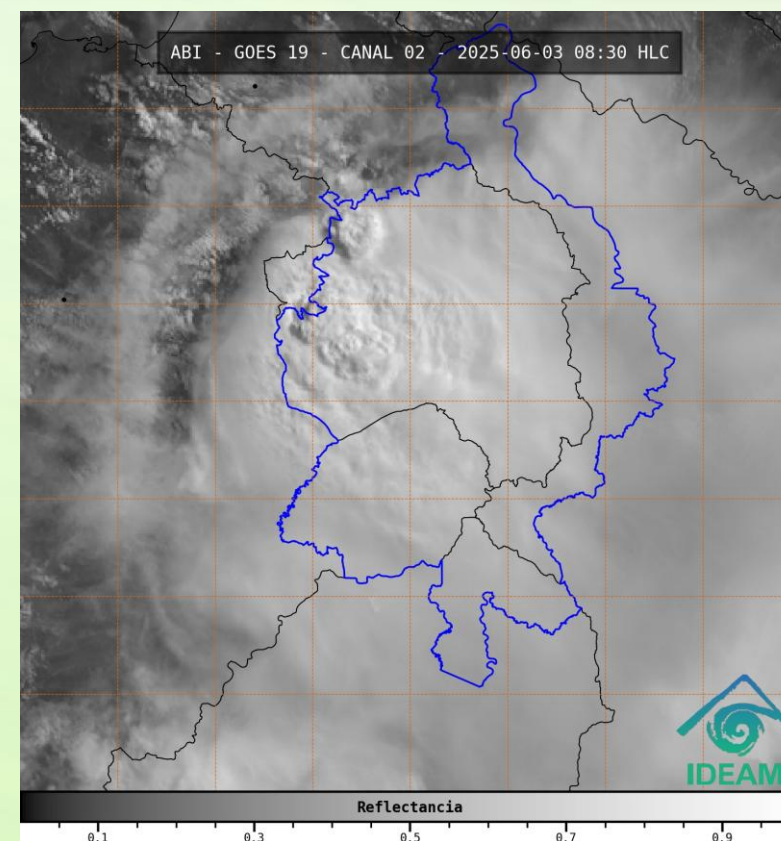
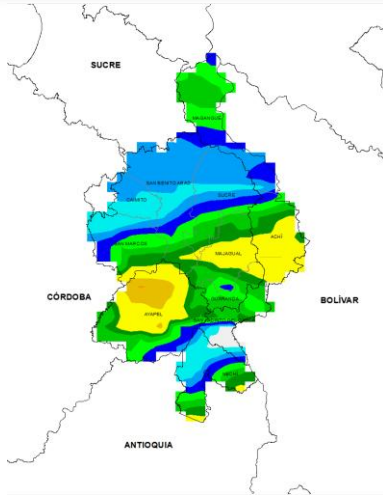


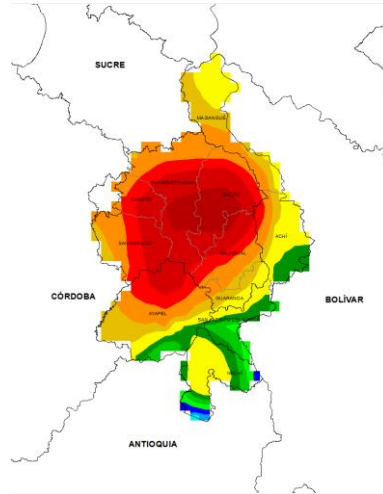
Imagen del satélite VISIBLE 08:30 HLC  
Fuente: IDEAM

En las últimas horas se presentaron lluvias de diversa intensidad de forma generalizada en la región

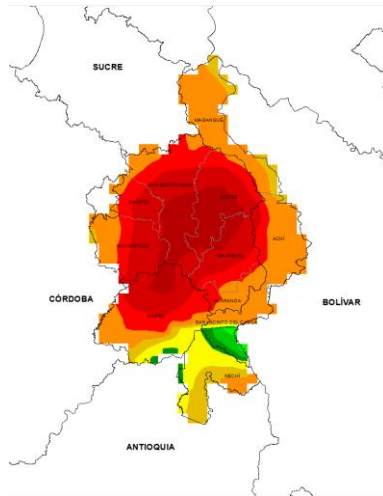
## 1.3 PRONÓSTICO METEOROLÓGICO



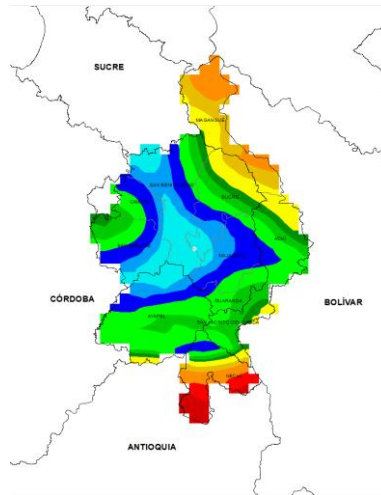
NOCHE DEL 03 DE JUNIO



MADRUGADA DEL 04 DE JUNIO



ACUMULADO DE 03 AL 04 DE JUNIO



ACUMULADO DEL 04 AL 05 DE JUNIO



Día	Jornada	Temperatura Máxima	Nubosidad	Tipo de Precipitación	Probabilidad de lluvia(%)
03 DE JUNIO DE 2025	Tarde	34°C	Nublado	Sin lluvias	35%
	Noche	24°C	Mayormente nublado	Lluvias	80%



Pronóstico de temperaturas medias para los próximos 02 días

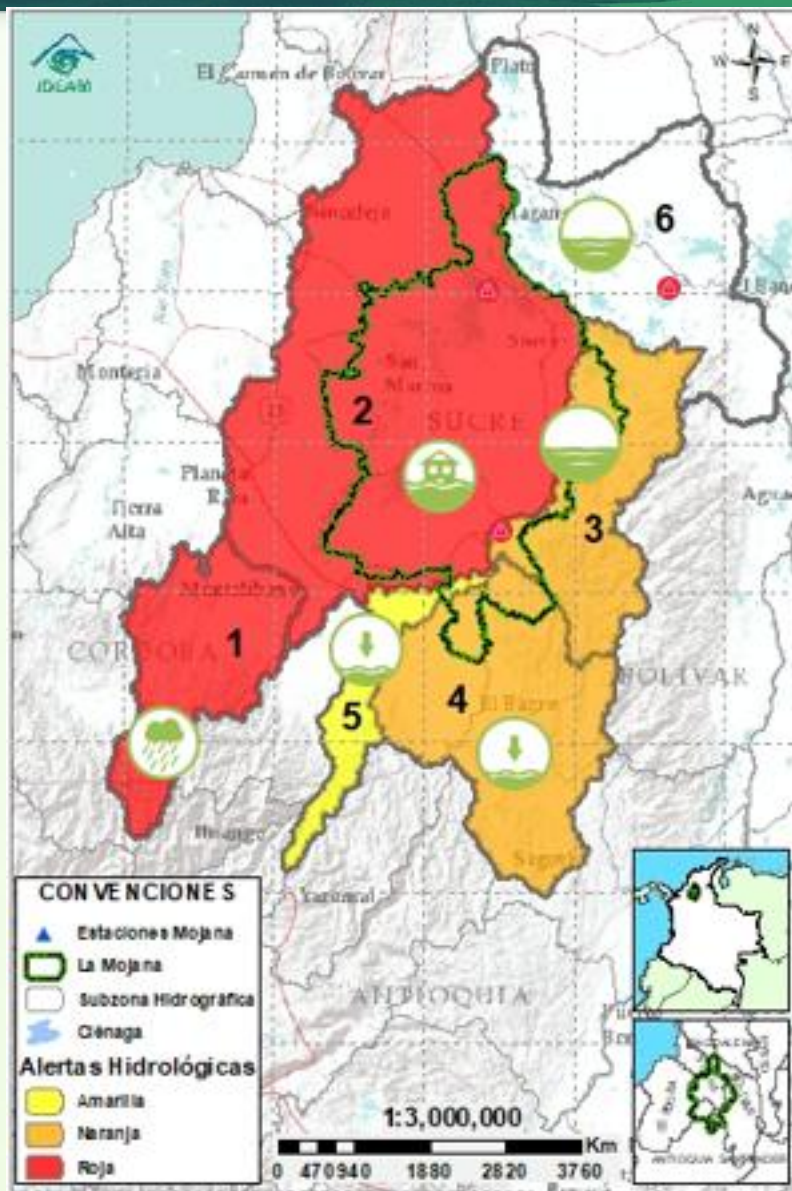
### PRONÓSTICO PARA EL MARTES 03 DE JUNIO

**Precipitación:** Tarde con el cese de las lluvias de la mañana con cielo nublado; jornada nocturna con lluvias de media y alta intensidad de forma generalizada en La Mojana, acompañadas de descargas eléctricas que se intensifiquen en la madrugada y se extiendan hasta la mañana del miércoles.

**Temperatura:** En general, las temperaturas máximas oscilarán entre los 31°C y 34 °C. Las mínimas estarán entre 23°C y 24°C. Las sensaciones térmicas máximas estimadas oscilarán entre los 33°C y 35°C.



## 2.1 CONDICIONES HIDROLÓGICAS ANTECEDENTES



Condiciones hidrológicas antecedentes para el 02/06/2025

### CONVENCIONES DE TERMINOS HIDROLÓGICOS

	<b>Lluvias</b>	Lluvias antecedentes intensas o continuas y/o pronóstico de las mismas, las cuales pueden generar crecientes súbitas en los ríos principales y sus afluentes.
	<b>Descenso</b>	Condición de disminución de niveles.
	<b>Ascenso</b>	Condición de aumento de niveles.
	<b>Creciente súbita</b>	Fenómeno natural que se presenta en los ríos de montaña como consecuencia de la ocurrencia de lluvias intensas o torrenciales en zonas de alta pendiente del cauce principal y sus afluentes.
	<b>Tránsito de crecida</b>	Es el desplazamiento de una onda de crecida de aguas arriba hacia aguas abajo de la corriente.
	<b>Creciente por desembalse</b>	Proceso de tránsito del flujo de agua por descarga controlada desde un embalse.
	<b>Inundación</b>	Aumento en los niveles y/o caudales de los cuerpos de agua que superan la capacidad máxima de transporte o modificación de la sección transversal que la reduce, ocasionando el desbordamiento e inundación de sus zonas aledañas.
	<b>Niveles estables</b>	No se presentan fluctuaciones considerables de nivel del cuerpo de agua.



**Alerta ROJA**

**PARA TOMAR ACCIÓN** Advierte a los sistemas de prevención y atención de desastres sobre la amenaza que puede ocasionar un fenómeno con efectos adversos sobre la población, el cual requiere la atención inmediata por parte de la población y de los cuerpos de atención y socorro. Se emite una alerta sólo cuando la identificación de un evento extraordinario indique la probabilidad de amenaza inminente y cuando la gravedad del fenómeno implique la movilización de personas y equipos, interrumpiendo el normal desarrollo de sus actividades cotidianas.



**Alerta NARANJA**

**PARA PREPARARSE** Indica la presencia de un fenómeno. No implica amenaza inmediata y como tanto es catalogado como un mensaje para informarse y prepararse. El aviso implica vigilancia continua ya que las condiciones son propicias para el desarrollo de un fenómeno, sin que se requiera permanecer alerta.

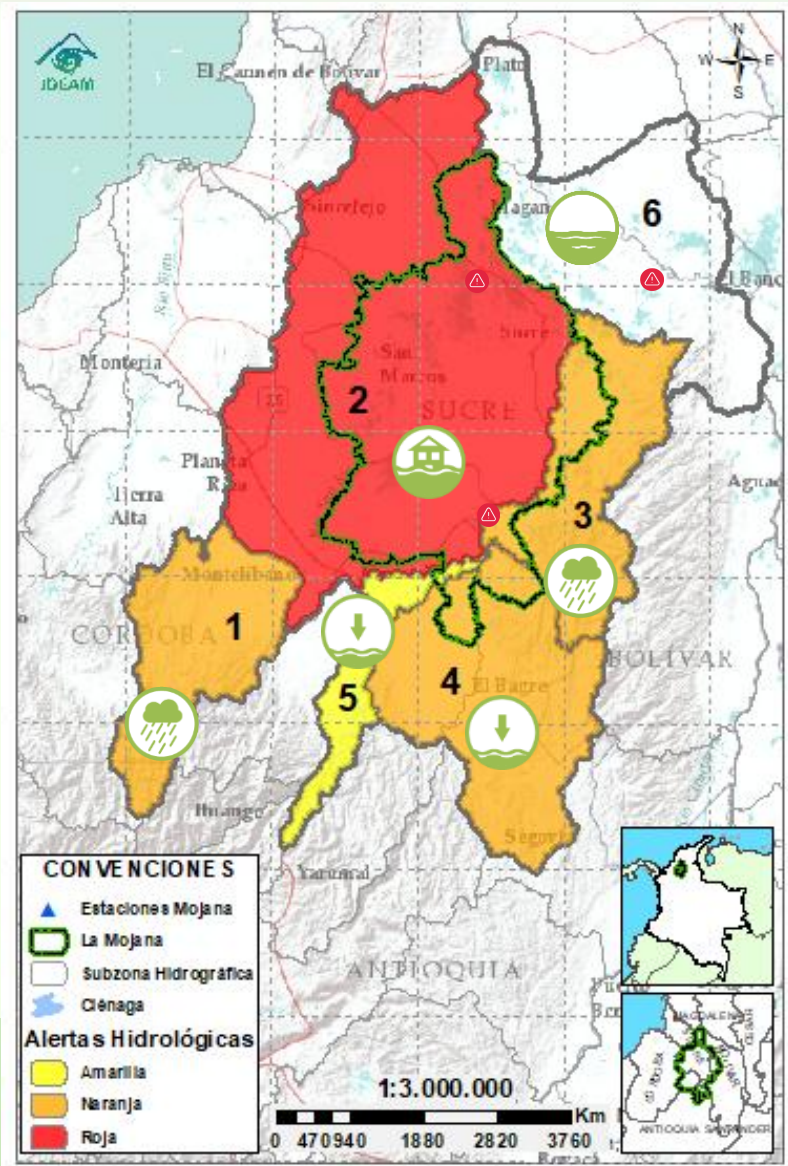


**Alerta AMARILLA**

**PARA INFORMARSE** Es un mensaje oficial por el cual se difunde información. Por lo regular se refiere a eventos observados o registrados y puede contener algunos elementos de pronóstico a manera de orientación. Por sus características preteritas y futuras difiere del aviso y de la alerta, y por lo general no está encaminado a alertar sino a informar.

**SIN ALERTA** La información que se suministra se encuentra fuera de los umbrales de alerta.

## 2.2 CONDICIONES HIDROLÓGICAS ACTUALES



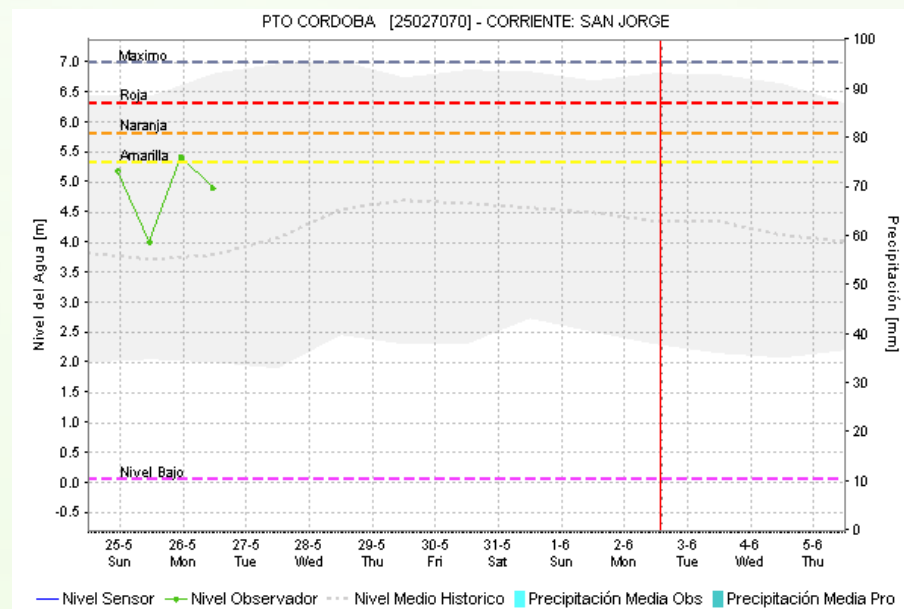
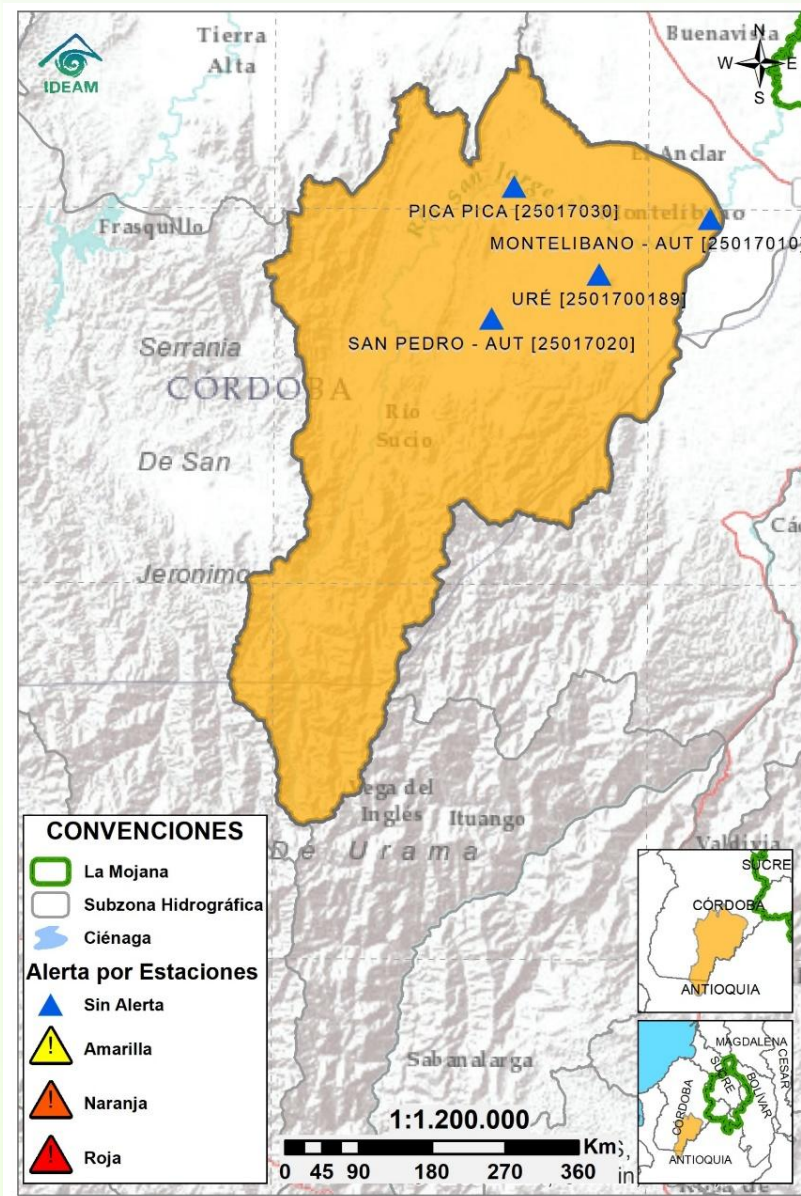
**Descripción condiciones hidrológicas:** La cuenca alta del río San Jorge bajó a alerta naranja por descenso de niveles, pero podrían aumentar en los próximos días. El Bajo San Jorge sigue en alerta roja por inundaciones debido a la entrada de agua por Caregato y altos niveles del río San Jorge en San Benito Abad, Magangué. El Bajo Nechí y río Caribona continúan en alerta naranja por posibles crecientes en los próximos días. Finalmente, el río Cauca entre Puerto Valdivia y Nechí persiste en alerta amarilla por disminución de niveles.

Alerta	Zona Hidrográfica	Subzona o Cuenca Hidrográfica	Condición predominante	Descripción de la alerta hidrológica
	1	Bajo Magdalena-Cauca - San Jorge	Alto San Jorge	<b>Lluvias</b> Probabilidad de crecientes en el río San Jorge y sus aportantes los próximos días.
	2	Bajo Magdalena-Cauca - San Jorge	Bajo San Jorge	<b>Inundación</b> Altos niveles en los caños y ciénagas asociados al rompimiento en Caregato, además del río San Jorge entre San Benito Abad y Magangué y los Caños Pancegüita y Mojana a la altura de Sucre – Sucre.
	3	Bajo Magdalena-Cauca - San Jorge	Directos al Bajo Cauca-ciénaga La Raya entre el río Nechí y Brazo de Loba	<b>Niveles estables</b> Probabilidad de ascensos en el río Caribona y sus aportantes. Estabilización en el nivel en el río Cauca, condición que prevalecerá los próximos días.
	4	Nechí	Bajo Nechí y Directos al Bajo Nechí	<b>Niveles en descenso</b> Descenso de nivel en el río Nechí a la altura de El Bagre, el cual se verá reflejado aguas abajo en el transcurso del día. Probabilidad de asensos en los aportantes del río Nechí los próximos días.
	5	Cauca	Directos al Cauca entre Puerto Valdivia y río Nechí	<b>Niveles en descenso</b> Descenso de niveles en el río Cauca, se prevé su estabilización los próximos días.
<b>Sin alerta</b>	6	Bajo Magdalena	Directos Bajo Magdalena entre El Banco y Plato	<b>Niveles estables</b> Ligero descenso de niveles en el río Magdalena a la altura de El Banco, el cual se verá reflejado aguas abajo, especialmente en el Brazo de Mompós.

**Nota 1:** Las alertas hidrológicas pueden ser corregidas y/o actualizadas en el futuro. No representa una certificación oficial del IDEAM.  
**Nota 2:** Es probable que los eventos hidrológicos reportados en las alertas emitidas no se estén presentando sobre los ríos principales sino sobre sus afluentes.  
**Nota 3:** El IDEAM recomienda a la población ribereña estar muy atenta al comportamiento de los niveles de los ríos y atender las recomendaciones que la Unidad Nacional de Gestión del Riesgo de Desastres (UNGRD) emita para la implementación de medidas de contingencia ante posibles afectaciones por desbordamientos e inundaciones.

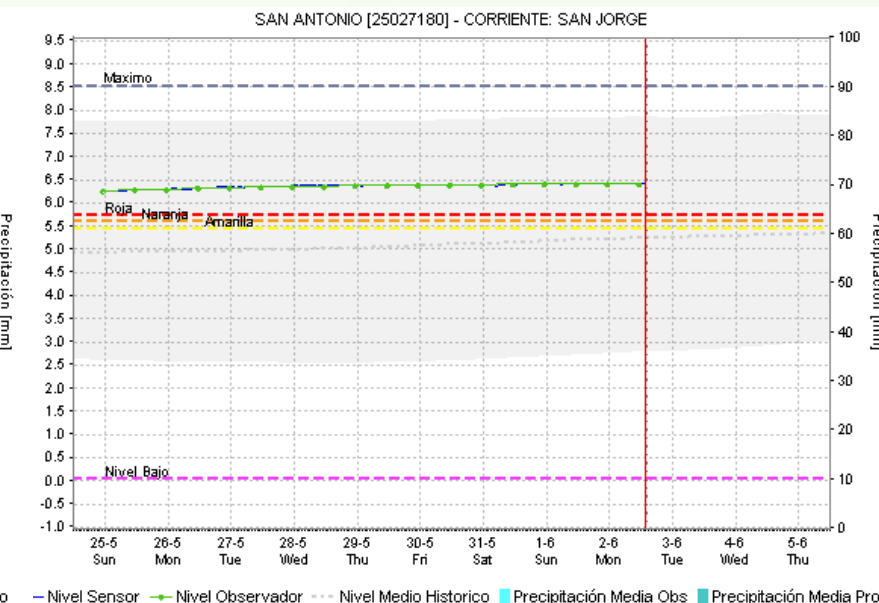
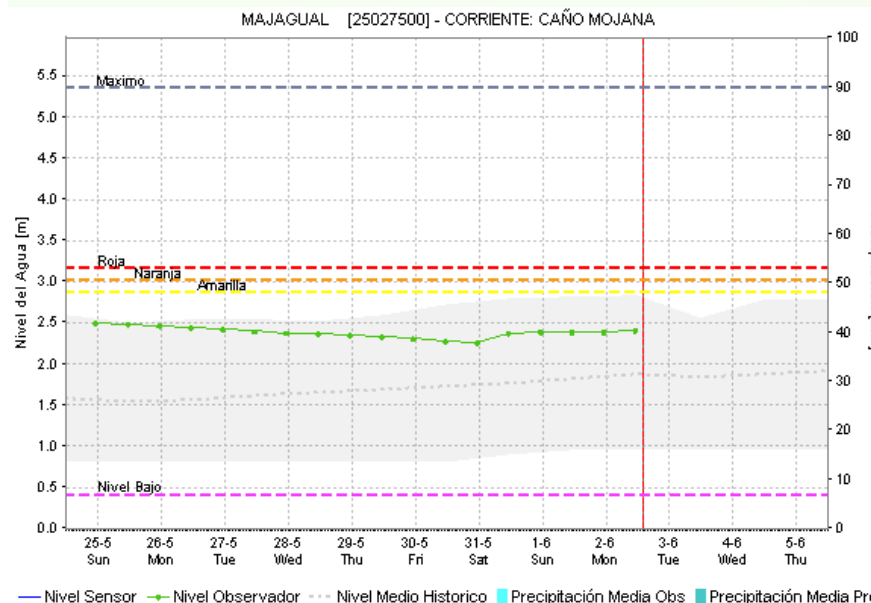
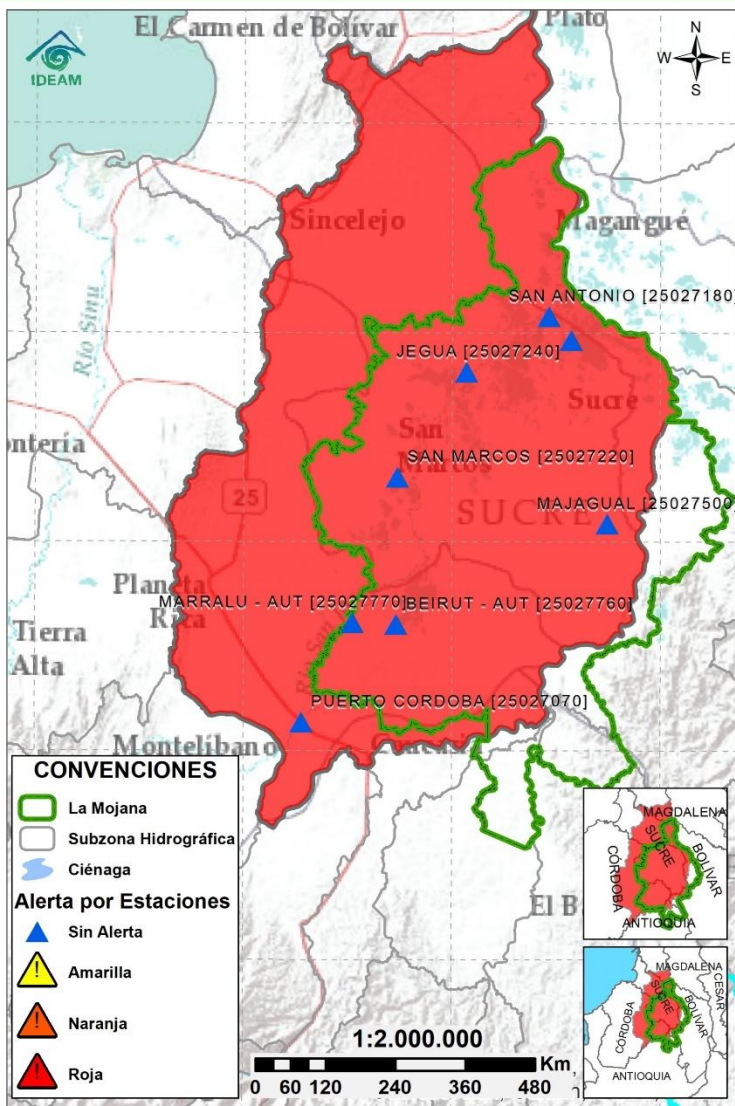


## 2.2.1 SUBZONA HIDROGRÁFICA DEL RÍO SAN JORGE CUENCA ALTA



Subzona hidrográfica	Alerta	Descripción
Cuenca alta del río San Jorge		Probabilidad de crecientes en el río San Jorge y sus aportantes los próximos días.

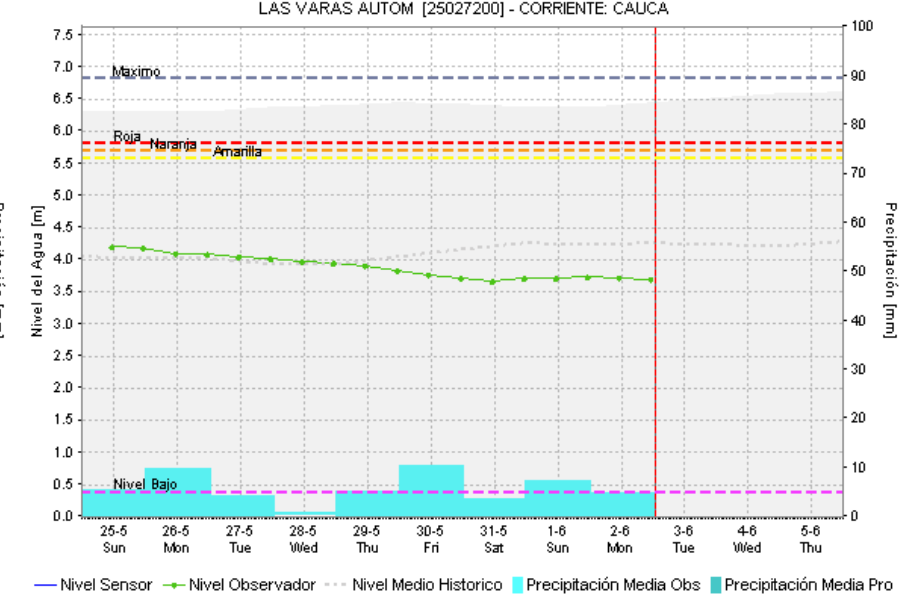
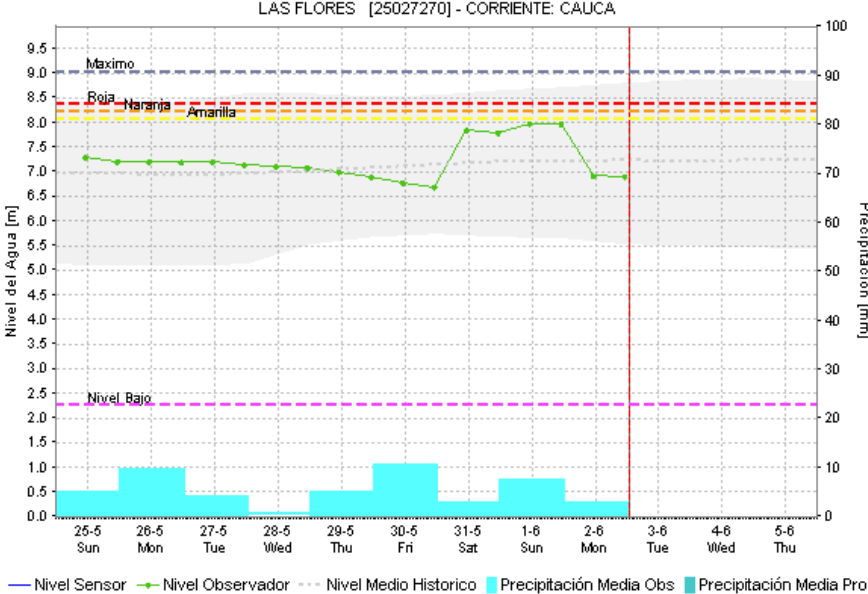
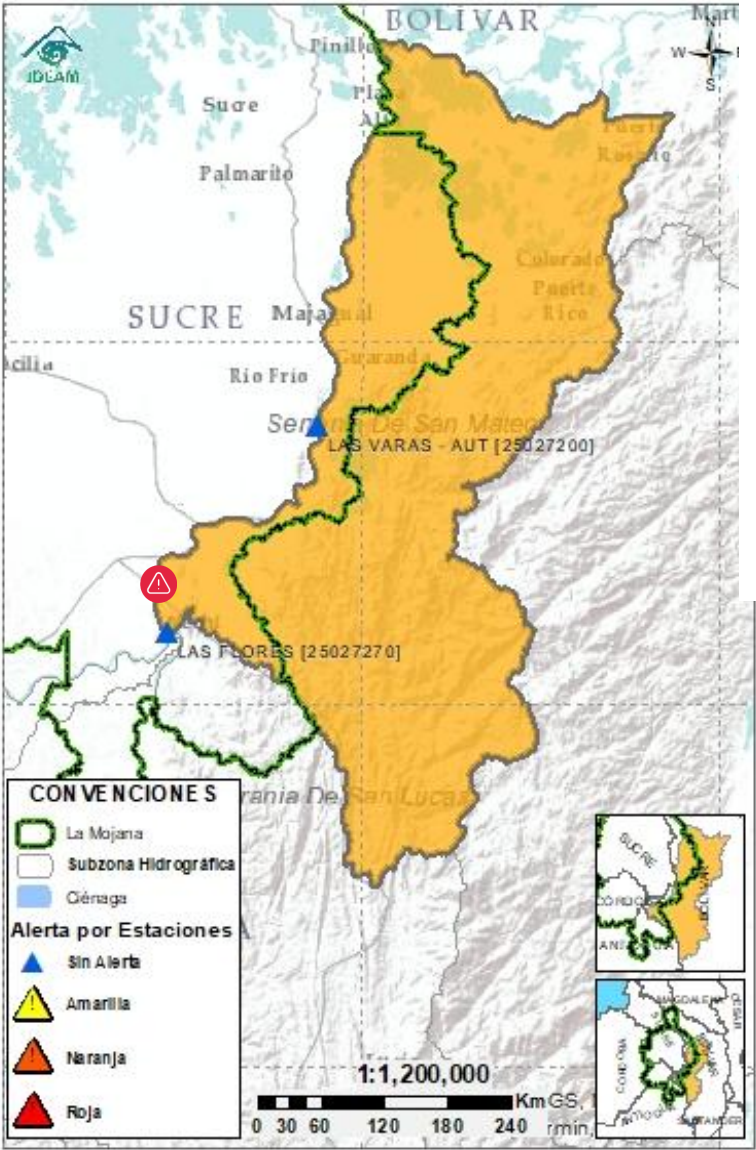
## 2.2.2 SUBZONA HIDROGRÁFICA DEL RÍO SAN JORGE CUENCA BAJA



Subzona hidrográfica	Alerta	Descripción
Cuenca baja del río San Jorge		Altos niveles en los caños y ciénagas asociados al rompimiento en Caregato, además del río San Jorge entre San Benito Abad y Magangué y los Caños Pancegüita y Mojana a la altura de Sucre – Sucre.
		<b>Alerta Roja Puntual:</b> Reporte de desbordamiento del río San Jorge en Bocas de San Antonio, Magangué. (21/05/2025).

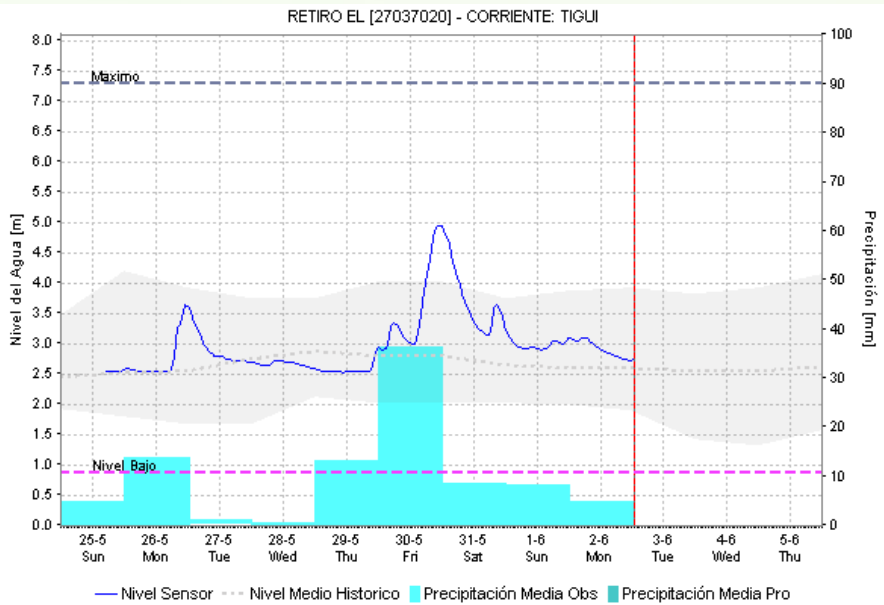
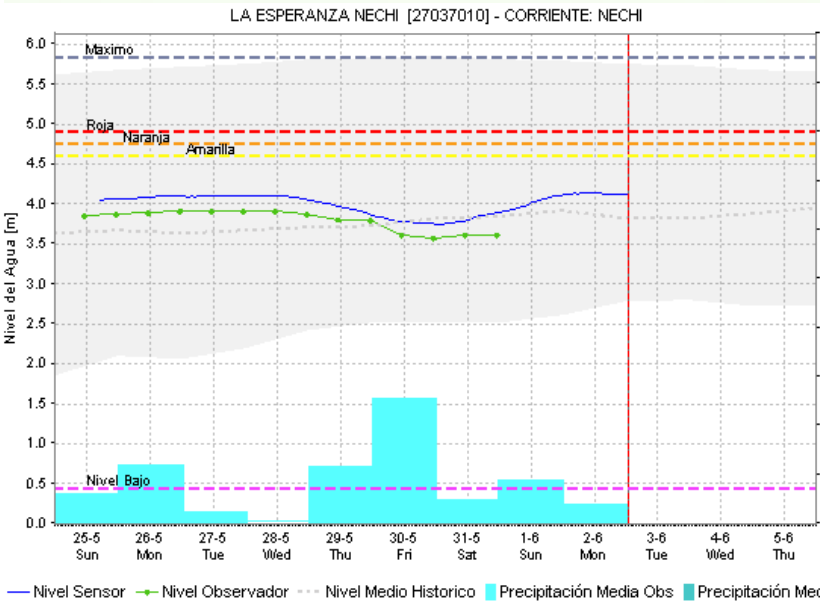
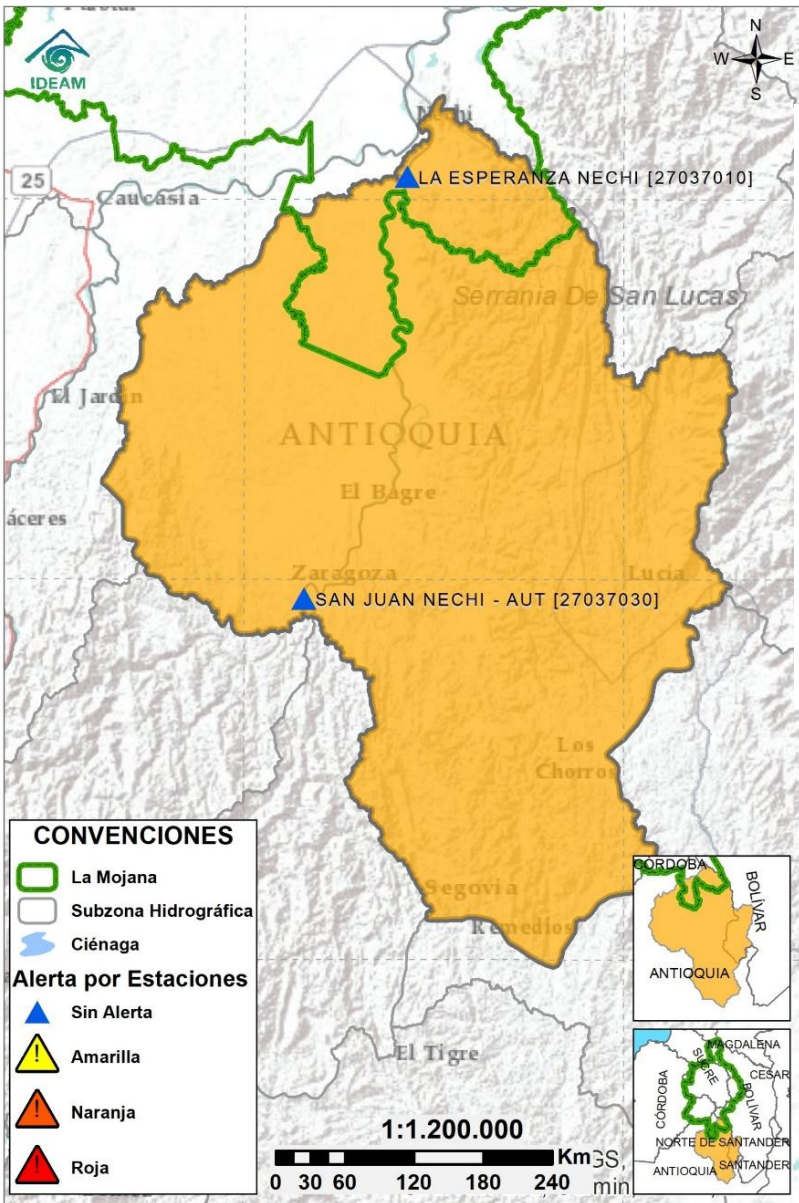


### 2.2.3 DIRECTOS AL BAJO CAUCA - CIÉNAGA LA RAYA ENTRE EL RÍO NECHÍ Y EL BRAZO DE LOBA



Subzona hidrográfica	Alerta	Descripción
Directos al bajo Cauca- Ciénaga La Raya entre el río Nechí y Brazo de Loba		Probabilidad de ascensos en el río Caribona y sus aportantes. Estabilización en el nivel en el río Cauca, condición que prevalecerá los próximos días.
		Alerta puntual en el sector Caregato (San Jacinto del Cauca, Bolívar), por ingreso del río Cauca hacia el Bajo San Jorge.(06/05/2024).

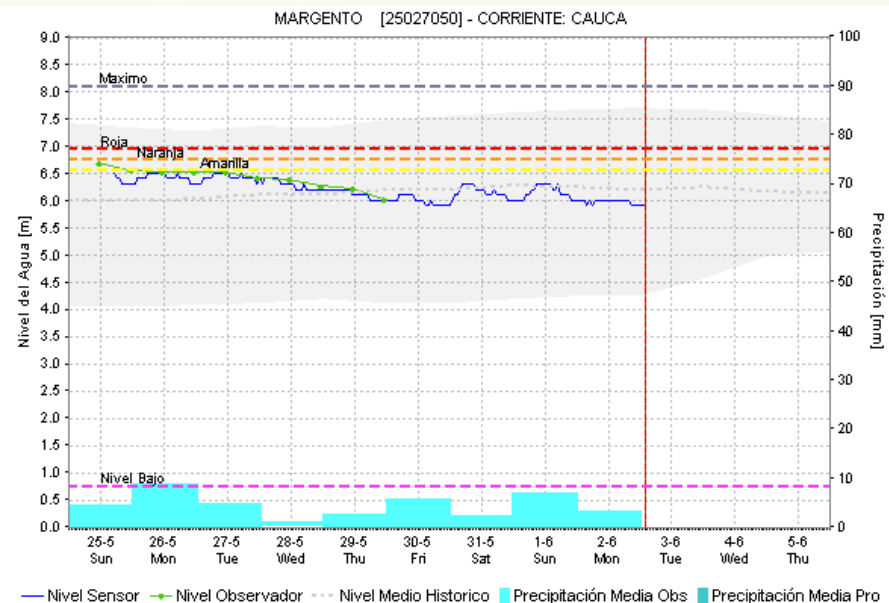
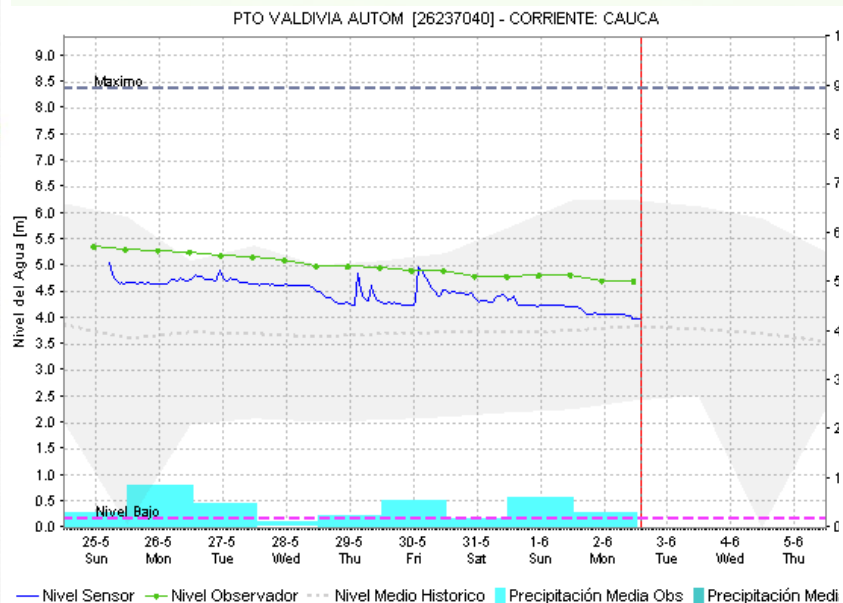
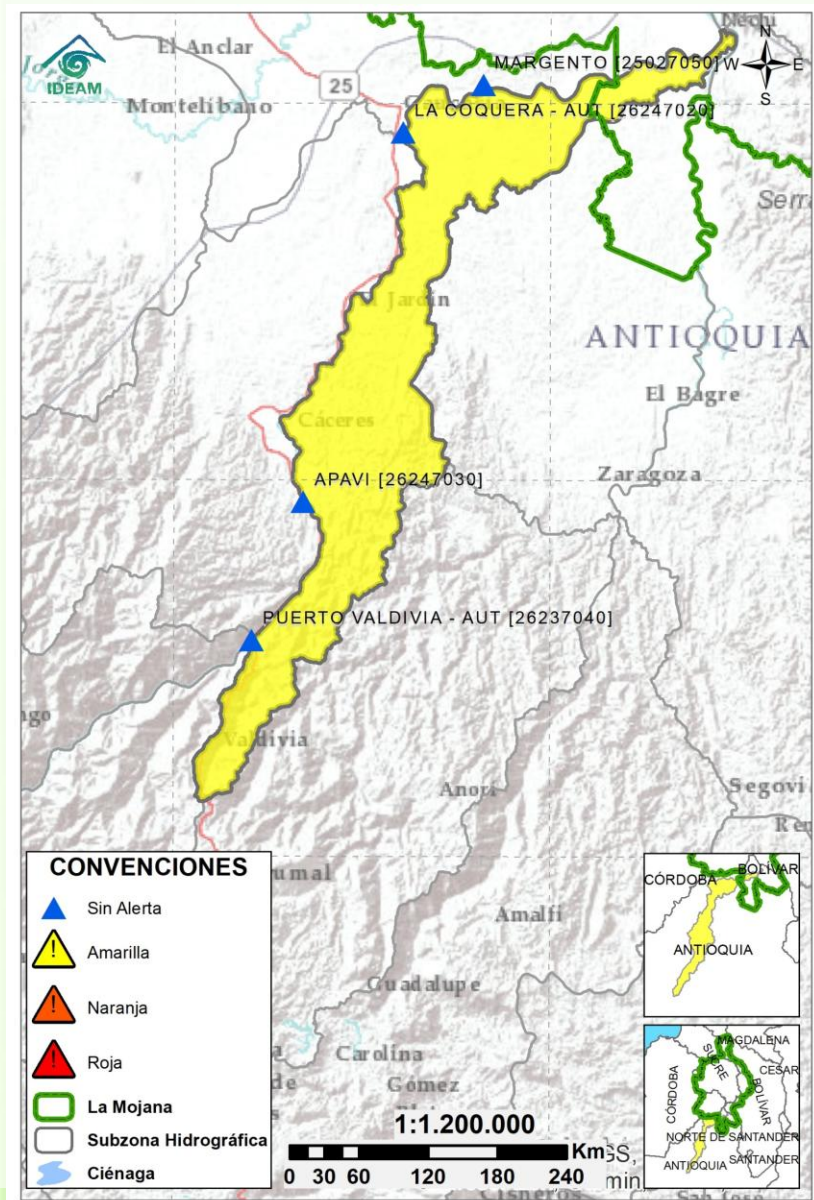
## 2.2.4 SUBZONA HIDROGRÁFICA DEL RÍO NECHÍ CUENCA BAJA



Subzona hidrográfica	Alerta	Descripción
Cuenca baja del río Nechí		Descenso de nivel en el río Nechí a la altura de El Bagre, el cual se verá reflejado aguas abajo en el transcurso del día. Probabilidad de asensos en los aportantes del río Nechí los próximos días.

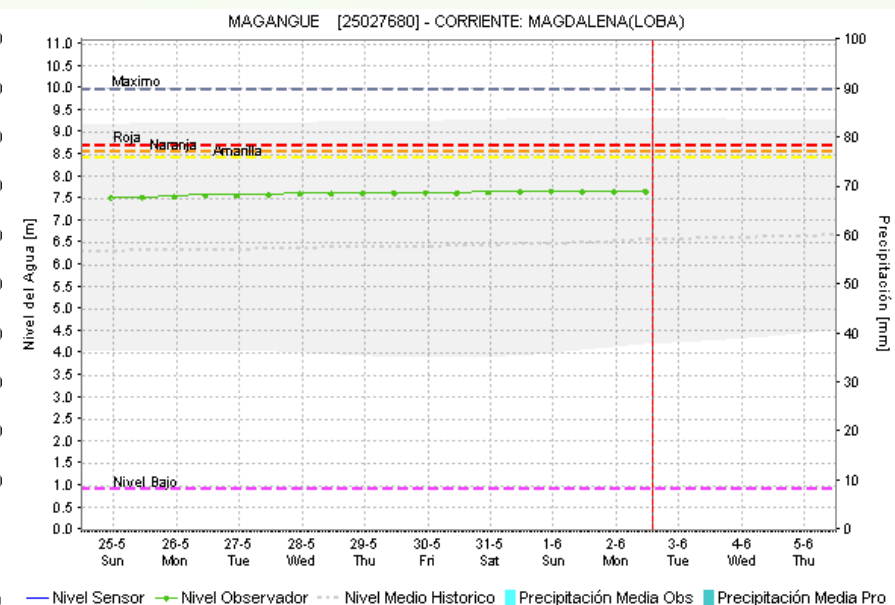
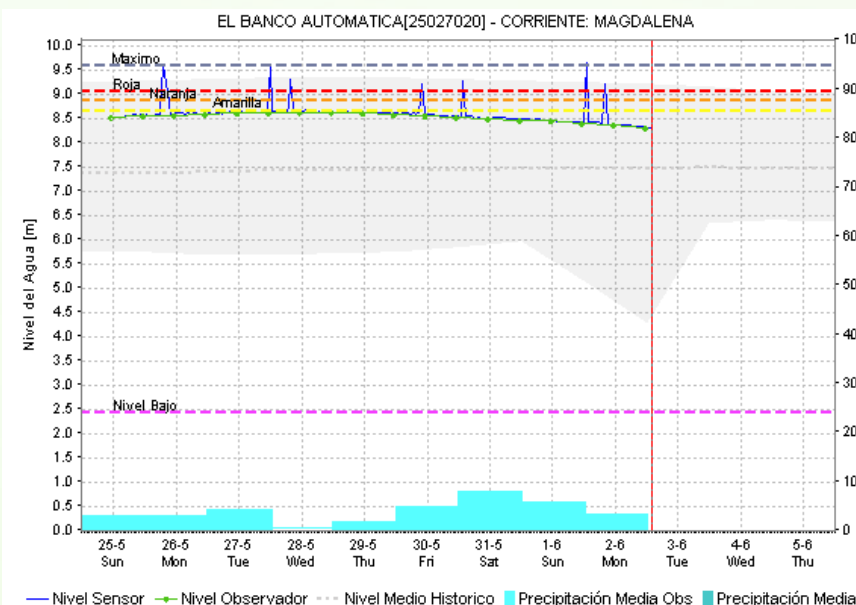
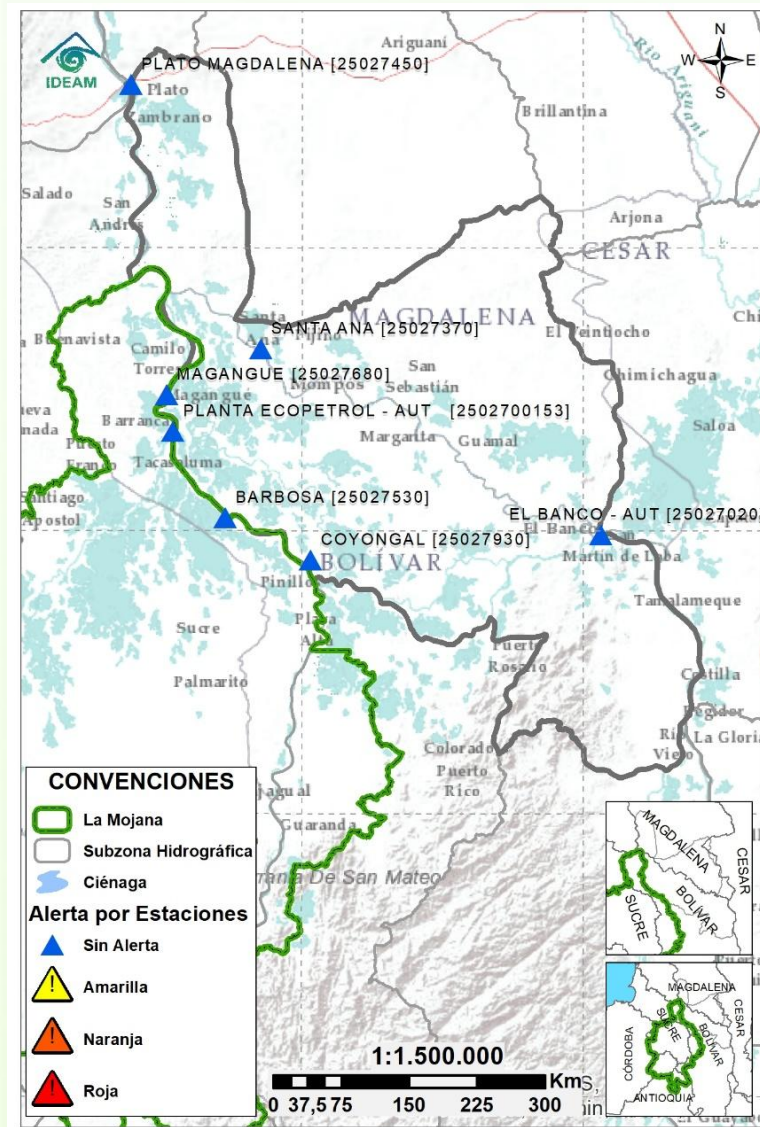


## 2.2.5 DIRECTOS AL CAUCA ENTRE PTO. VALDIVIA Y RÍO NECHÍ



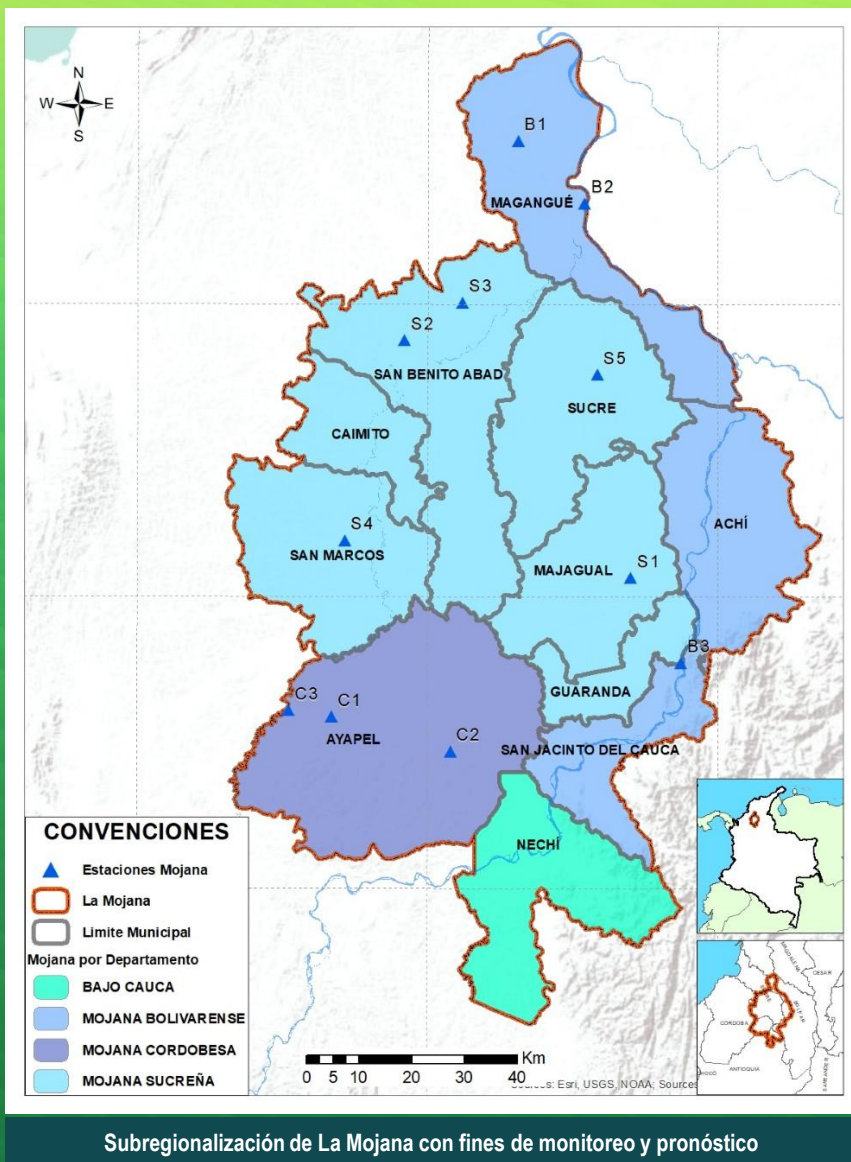
Subzona hidrográfica	Alerta	Descripción
Directos al Cauca entre Puerto Valdivia y río Nechí		Descenso de niveles en el río Cauca, se prevé su estabilización los próximos días.

## 2.2.6 DIRECTOS AL BAJO MAGDALENA ENTRE EL BANCO Y EL PLATO



Subzona hidrográfica	Alerta	Descripción
Directos Bajo Magdalena entre el Banco y el Plato	Sin alerta	Ligero descenso de niveles en el río Magdalena a la altura de El Banco, el cual se verá reflejado aguas abajo, especialmente en el Brazo de Mompós.
		<b>Alerta Roja Puntual:</b> Reporte de rompimiento en zona rural de Hatillo de Loba, Bolívar. Boquete o chorro entre los municipios de San Fernando y Margarita, Bolívar, que afecta a las comunidades perteneciente al municipio de Hatillo de Loba, como son: Pueblo Nuevo, Las Brisas, Las Palmas, Las Cajitas, El Violo y El Pozón.





## Estaciones Meteorológicas Automáticas y Convencionales en la región de La Mojana

Leyenda	Estación	Municipio	Departamento	Tipo	Código
B1	Aeropuerto Baracoa	Magangué	Bolívar	Convencional	25025100
B2	Planta Ecopetrol	Magangué	Bolívar	Automática	250270153
B3	Las Varas	San Jacinto del Cauca	Bolívar	Convencional	25027200
C1	Ayapel	Ayapel	Córdoba	Convencional	25025030
C2	Caño Barro	Ayapel	Córdoba	Automática	13027040
C3	Marralú	Ayapel	Córdoba	Automática	25027770
S1	Majagual	Majagual	Sucre	Convencional	25020340
S2	San Benito Abad	San Benito Abad	Sucre	Convencional	25025180
S3	Santiago Apóstol	San Benito Abad	Sucre	Convencional	25020760
S4	San Marcos	San Marcos	Sucre	Automática	25025340
S5	San Luis	Sucre	Sucre	Convencional	25021370

## Horarios de monitoreo y pronóstico de las condiciones meteorológicas



## EQUIPO DE TRABAJO CENTRO REGIONAL DE PRONÓSTICO Y ALERTAS TEMPRANAS DE LA MOJANA

### IDEAM

[www.ideam.gov.co/](http://www.ideam.gov.co/)

Correo electrónico: [servicio@ideam.gov.co](mailto:servicio@ideam.gov.co),

Teléfono: 307 5625 ext. 1334 - 1336.

### CORPOMOJANA

<http://www.corpomojana.gov.co/>

Correo electrónico:

[corpomojana@corpomojana.gov.co](mailto:corpomojana@corpomojana.gov.co)

Teléfono: (+575) 295 5347

### MINISTERIO DE AMBIENTE Y DESARROLLO SOSTENIBLE

[Ministerio de Ambiente y Desarrollo Sostenible](http://Ministerio de Ambiente y Desarrollo Sostenible)  
([minambiente.gov.co](http://minambiente.gov.co))

### PNUD

[El PNUD en Colombia \(undp.org\)](http://El PNUD en Colombia (undp.org))

### FONDO ADAPTACIÓN

[Fondo Adaptación - fondo adaptación](http://Fondo Adaptación - fondo adaptación)